

# 地下水クイズに挑戦!

みずきからクイズだよ!



みずきのミニキャラ

Q1. 熊本くまもとの地下水が豊富ほうふなのは〇〇山ふんかの噴火ふんかで出来た地層ちそうのおかげ

Q2. 地下水がしみ込みやすいのはどっち?  
A. 田んぼや畑 B. 道路どうろ

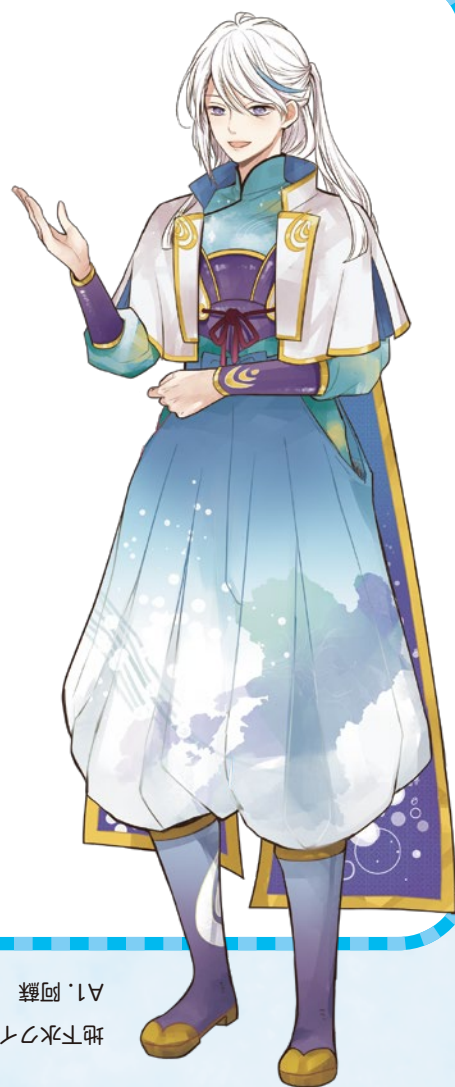
Q3. 地下水の流れるスピードは自動車くらと比べると  
A. 速い B. 遅い

## みずきからのメッセージ

くまもとの地下水は無む限げんじゃない。  
もし地下水がなくなったら…。私たちの暮らしくらしに大きな影響えいきょうを与えることになる。  
そうならないために必要なことは、みんなが日頃ひつようから水を大切に想おもうことが重要じゅうようだ。  
私たちがこうして、水について考え、水を想おもう気持ち、それを私は「想水そうすい」と呼んでいる。  
一人一人がその想いをずっとずっと持ち続けてほしい、私はそう願ねがっているよ!  
熊本くまもとの地下水についてわかる動画どうがを配信はいしんしているよ。



<https://kumamotogwf.or.jp/moviegallery.html>



地下水クイズの答え

A1. 阿蘇 A2. A 田んぼや畑 A3. B 遅い (1日に10m~100m程度と書かれている)

Vol.08

Chikasui Club  
for Kids & Students

Chikasui  
Club

# 地下水倶楽部



## 私はみずき

くまもと えづこ  
熊本くまもとの江津湖えづこに住み、くまもとの地下水ちかすいのおんげいおんげい恩恵くをうけて暮らす人々みまもを見守みまもっている水の精霊せいれいだ。  
くまもとの地下水の大切おもさを人々に伝え、みんなが熊本くまもとの水を想おもい、大切おもにしてほしいと願ねがっている。

くまもと地下水財団  
オリジナルキャラクター

2024.02 発行



# 「熊本の地下水」を知ろう！

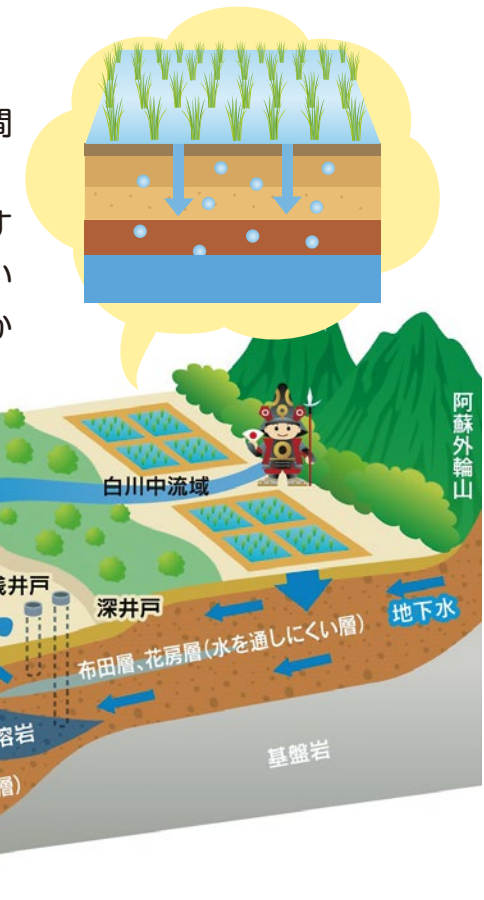
## 熊本の地下水が豊富な3つの理由！

それは、**阿蘇、加藤清正、雨！**  
 阿蘇の4回の大噴火で熊本の大地は出来上がったんだ。  
 そして、その大地に熊本城を築いた加藤清正が田んぼを作ったことで、たくさんの水が地下にしみ込むようになった。  
 そして、熊本はたくさんの雨が降る地域なんだよ。



## 地下水は田んぼで作られる？！

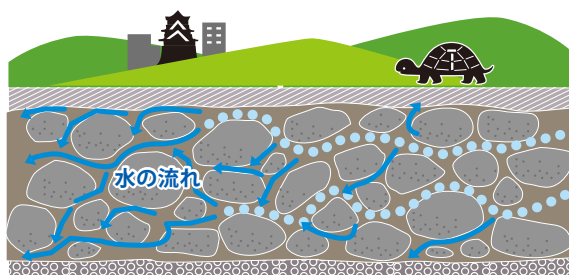
そもそも「地下水」ってどんなものか知ってるかな？  
 「地下水」っていうのは地面の中の土や石などのすき間に存在する水のことなんだ。  
 熊本の大地の地層は、すき間が多く、水がしみ込みやすい特徴を持っているから、降った雨は地下水になりやすいんだよ。そして、米作りのあいだ水が張ってある田んぼからもたくさんの水がしみ込んで地下水になっているんだ。



## 地下水の流れるスピードはどれくらい？

地下水は地層のすき間にゆっくり流れていく間に自然にろ過されてきれいになっていくんだ。阿蘇外輪山西麓付近にしみ込んだ水が熊本市の江津湖周辺に湧き出るまで約20年かかると言われているんだ。

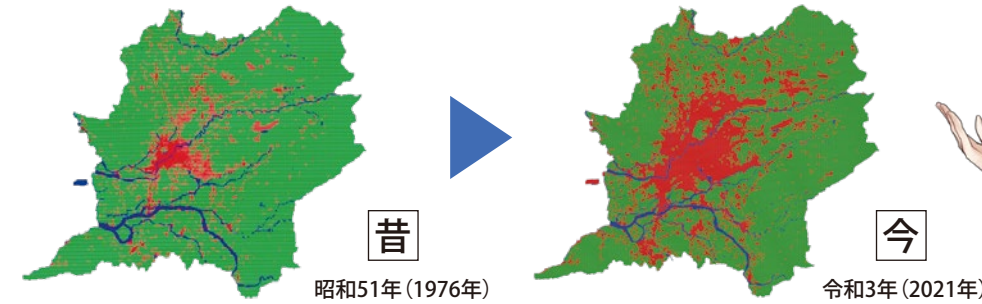
約20年



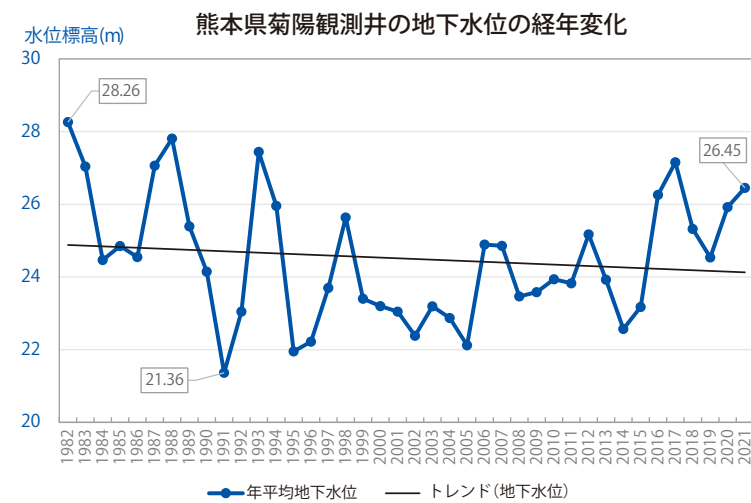
# 「熊本の地下水」のいま

## 水がしみ込む場所が少なくなっている！

田んぼや畑、森林など、水がしみ込みやすい場所が緑、アスファルトなどでおおわれて、水がしみみにくい場所を赤で表しているよ。昔に比べると今は、家や道路が増えたことで、田んぼや畑だった場所が減っているのがわかるよね。



## 地下水の量はどうなっている？



これは、熊本県が観測している地下水の高さ (= 地下水位) をグラフにしたものだよ。  
 昔28mもあった地下水が一時は22mまで下がっていたんだ。  
 でも最近は地下水の取り組みにより回復傾向がみえているんだよ。

## 蛇口をひねればミネラルウォーター

私たちが毎日飲んでいる水道の水は地下水だって知っているよね。熊本の水は地下水だから水質はとても良くて、おいしい水だということが広く知られているよ。熊本市の水道水はペットボトルの水と比べてもミネラル分を豊富に含んでいるよね。だから、蛇口をひねればミネラルウォーターって言われているんだ。

