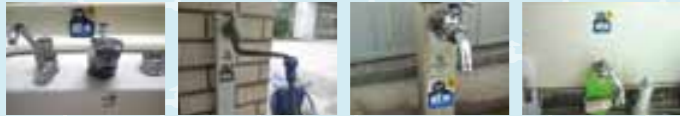


## Introduction

### 節水シールを掲示しましょう!

熊本地域では1年のうちで水の使用量が増加する7～8月を中心に節水や地下水保全に関する重点的な啓発に取り組んでいます。洗面所などの水回りに節水シールを貼ることで、節水への意識付けにもつながります。節水シールをご希望の方は財団までお問合せください。



大小レバーの使い分けで1回約9～12ℓの節約に♪



## Report

「水の大切さを実感できた」と大好評!

### 地下水を育むバスツアーを開催しました

熊本の地下水について関心を持っていただき、地下水保全の取り組みなどを紹介するバスツアーを開催。



#### 日時

平成30年3月20日(火)

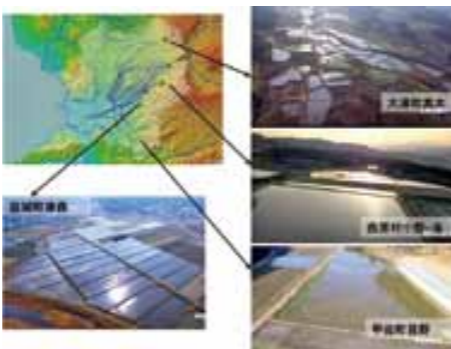
#### 内容

- 益城町冬期湛水(冬場の休耕田に水張り)現地視察(見学ガイドによる熊本地震を引き起こした断層の視察)
- サントリー九州熊本工場視察(熊本地域での地下水保全の取り組み、熊本地震の復旧支援の状況等の説明)

～農を守り、地下水を守る～

### 平成29年度冬期湛水事業

平成29年度も冬場の休耕田に水を張ることで地下水を涵養する、「冬期湛水事業」を実施しました。



#### 実施期間

平成29年11月～平成30年3月までの5か月間(一部、3か月の場所あり)

事業実施による推定涵養量 約161万㎡

## Information

### 『地下水保全顕彰制度』応募企業募集!

平成25年3月22日、熊本地域における地下水保全の取り組みが国連「生命の水」の「最良の水管理の取り組み」カテゴリーにおいて最優秀賞を受賞しました。当財団では、これを機に、熊本地域の企業・団体の地下水保全の具体的な活動や功績等について顕彰し、諸活動を称賛する制度を設けました。今年度も地下水保全顕彰制度へ応募される企業を募集します。詳しくは、事務局へお問合せいただくか、HPをご覧ください。

### ご寄付

平成29年度にご寄付いただいた方々です。

- 三菱電機株式会社
- パワーデバイス製作所 熊本事業所
- 熊本市水の科学館指定管理者 公益財団法人熊本市上下水道サービス公社
- 株式会社弘乳舎

(敬称略、情報公開にご同意いただいた方のみ掲載)

いただいたご寄付は熊本地域の地下水保全のために大切に使用させていただきます。ありがとうございました。

### 国際的評価

将来的な環境保全に対する国際的評価につながる

応募  
メリット

### PR手段

企業・団体の社会貢献活動のPR手段として活用できる

### ブランドイメージ向上

環境保全に取り組む企業・団体ブランドイメージの向上が図れる

### 平成30年1月から5月末日までに入会されたみなさま

#### 企業

- 九州重機株式会社
- 株式会社 タツミ工業
- 株式会社 双葉工務店
- 株式会社 ホープ建設コンサルタント
- 株式会社 トラストクリエイト
- 米善機工株式会社
- マックスパリュ九州株式会社
- 大八運送有限公司
- 八洲開発株式会社
- 有限会社 安達商会
- 有限会社 岡本住器設備
- 有限会社 宇土環境
- 有限会社 福本設備
- 株式会社 西原ネオ九州支店
- 共栄観光株式会社
- コインランドリーマミーハウス

#### 個人

- 守嶋美千代

敬称略



くまもと育水会  
Kumamoto Clear Water Alliance

VOL.13

発行日  
平成30年7月14日

# 水の日

# 記念シンポジウム

～かけがえのないくまもとの地下水を未来に～

日時

平成30年 7月31日(火) 14:30～16:30

場所

熊本ホテルキャッスル 2階キャッスルホール

入場  
無料

定員150名

### 地下水保全顕彰制度認定書交付式

- シルバー認定 ハイコムウォーター株式会社、公益財団法人熊本市上下水道サービス公社
- ブロンズ認定 協電機工株式会社、農林中央金庫熊本支店

### リレー講演会

熊本市水保全課長 永田 努氏 テーマ「世界から見た熊本地域の地下水保全の取り組み」  
FM791パーソナリティ 水野 直樹氏 テーマ「水とともに暮らす」



永田 努氏



水野 直樹氏

平成30年度

### 第1回 通常理事会

平成30年5月25日、熊本ホテルキャッスルにて、「平成30年度第1回通常理事会」を開催しました。理事16名、監事2名、合計18名が出席のうえ、全ての議事が原案のとおり承認されました。



議案

- 議案第1号 平成29年度事業報告及び決算(案)について
- 議案第2号 平成30年度定時評議員会の招集(案)について
- 議案第3号 くまもと地下水会議員の選任(案)について

報告

- 報告1 平成30年度事業に係る職務の執行状況(事業報告)について
- 報告2 定時評議員会への評議員及び役員選任議案の提出について
- 報告3 定時評議員会への理事長及び副理事長並びに常務理事選任議案の提出について

平成30年度

### 定時評議員会

平成30年6月11日、KKRホテル熊本にて、「平成30年度定時評議員会」を開催しました。評議員8名、常務理事、監事2名、合計11名が出席のうえ全ての議事が原案のとおり承認されました。



議案

- 議案第1号 平成29年度決算(案)について
- 議案第2号 評議員及び役員選任(案)について
- 議案第3号 理事長及び副理事長並びに常務理事の選任(案)について

報告

- 報告1 平成29年度事業に係る職務の執行状況(事業報告)について
- 報告2 平成30年度事業計画について
- 報告3 平成30年度予算について
- 報告4 地下水保全顕彰委員会での審査結果について



# 未来のために 節水のすすめ

～かけがえのないくまもとの地下水を守ろう!～

熊本は大自然のはたらきと先人の努力によってもたらされた豊かな地下水を生活の様々な場面で利用しています。毎日使う水道水は、県内では約80%、熊本地域(※1)ではほぼ100%が地下水でまかなわれています。「蛇口をひねればミネラルウォーター…」といわれるような豊かな地下水に恵まれ、私たちは暮らしています。

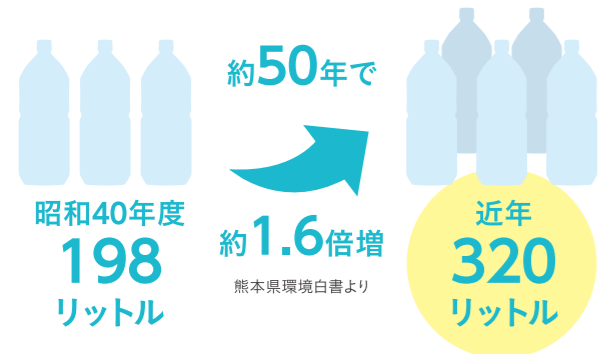
熊本地震では大規模な断水を経験し、水の大切さを改めて感じました。その記憶を風化させず、先人から受け継いだ恵みの地下水を未来に引き継ぐために、一人一人が節水に取り組みましょう!

(※1) 熊本市、菊池市(旧泗水町・旧旭志村)、宇土市、合志市、大津町、菊陽町、西原村、御船町、嘉島町、益城町、甲佐町

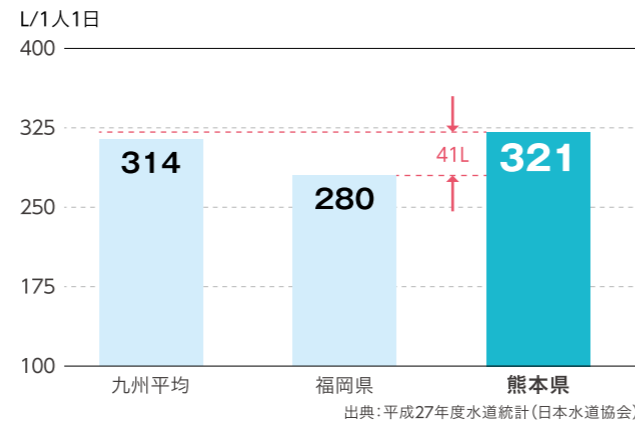
## 熊本の水使用量について

1人1日あたり平均給水量(リットル)

### 熊本の水使用量の現状



### 他県との比較(平成27年度)



熊本県の1人1日あたりの平均給水量は九州の平均値よりも多い現状にあります。

### だから節水! 節水にチャレンジ!

歯磨きはコップ使用で 約5.4ℓ節水



トイレは1回で流すと 約6~13ℓ節水



流水擬音装置は可愛い携帯用も♪

食器はため洗いで1日 約83ℓ節水



風呂の残り湯活用で1日あたり 約50~100ℓ節水



バスポンプが大活躍!

シャワーを使用中に3分間止めれば 約36ℓ節水



手元止水ボタンの節水シャワーヘッドも有効!

7月・8月は1年のうちで水の使用量が最も多くなる時期です。

節水とは水のムダ使いをなくすこと。水を必要なだけ有効に使うことを意識しましょう!

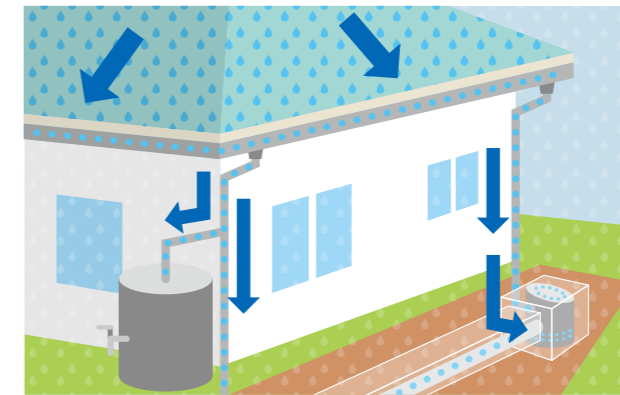
## 雨水を有効利用して地下水保全

降った雨水を地下に導く「雨水浸透ます」の設置や、雨どいを通して「雨水貯留タンク」に貯めて利用することで地下水保全につながります。



災害時にも役立ちます!

屋根に降った雨水を、雨どいを活用してタンクで貯水することで、家庭菜園や花壇などへの散水、農具洗い、打ち水等に使用できます。熊本地域の水道水は地下水です。雨水貯留タンクは、地下水使用量の低減につながり、断水時の生活用水(トイレ用水など)にも活用できます。



### 雨水浸透ますで地下水かん養

屋根に降った雨水を、雨どいから雨水浸透ますを活用して地中に導きます。地中にしみこんだ雨水の一部は地下水になるため、雨水浸透ますの設置は、熊本地域の地下水かん養(地下水量の保全)につながります。河川などに直接流れ込む雨水の量が減らせ、災害予防にもつながります。

雨水貯留タンクには色々なデザインがあります♪



雨水貯留タンクや雨水浸透ますの設置について、補助金を交付している市町村もあります。詳しくは、お住まいの市町村の担当部署または、くまもと地下水財団までお問合せください。

まずはお気軽にお問合せを

## お知らせ

### 量水器の取替えを検討中の方必見! 量水器は新規設置に加えて取替えも補助対象となります

財団では、地下水の適正使用を促進するため、熊本地域に設置する量水器・自噴井止水バルブに対し、補助金を交付しています。

※熊本県地下水保全条例では、揚水機の排出口の断面積が一定以上のサイズの揚水設備を備えている地下水採取者には、水量測定器(量水器)の設置を義務付けています。

量水器・自噴井止水バルブの設置・取替えをご検討の際は、財団までご相談ください。



止水バルブは、こまめに閉鎖することで無駄な地下水の流出を防げます。

### 量水器等設置推進事業補助金 交付要綱の概要

#### 補助対象者等

- 1 熊本地域内に井戸を所有する住民・企業等
- 2 4/1~翌3/31までに設置工事が完了
- 3 量水器の老朽化に伴う取替え
- 4 量水器の取替えに伴う補助限度額は、新規限度額の1/4
- 5 前回補助金を受けた者は、10年を経過すること。

ただし、設置場所が異なる場合は除く

補助金交付は設置前に申請が必要です。

#### ■ 量水器1基あたりの補助金額(上限)

量水器口径(mm)	新規限度額	取替限度額
口径(mm) ≤ 30mm	35,000円	8,000円
30mm < 口径(mm) ≤ 40mm	40,000円	10,000円
40mm < 口径(mm) ≤ 50mm	125,000円	31,000円
50mm < 口径(mm) ≤ 75mm	150,000円	37,000円
75mm < 口径(mm)	200,000円	50,000円

※新規の1/4

#### ■ 止水バルブ1基あたりの補助金額 50,000円(上限)

※止水バルブの取替えに伴う補助は行っていません。